

# あべのに住んだら 読む本

～地域活動完全攻略ガイド～



まちのんが阿倍野区に  
きて三年。

今日も阿倍野区  
は平和だな～



あ、近所  
おじさんだ！



こんにちは！  
何してるの？

落ち葉がすごいから  
掃除しているんだ。

やあ、  
まちのん

僕も手伝うよ！



ありがとう、  
町内の地域活動の  
ひとつなんだ。

地域活動って  
なに？

地域をよくするために  
おこなう活動で、

清掃やお祭り、  
見守り活動など

まちはみんなつくるもの

さまざまな  
種類があるんだ！

すてきなあべの区

へえー！

みんなはどうやって  
地域活動に参加する  
ようになったの？

そうだねえ、  
例えば……

私の近所の  
高校生 A 君は、



A くん

私が参加している  
小学生の見守り活動  
に興味を持ってくれて、



勇気を持って  
手伝わさせて欲しい  
と言ってくれたんだ。



もちろん  
大歓迎！

彼は仲間を  
連れて手伝いに  
来てくれた。

その A 君に息子を  
見守ってもらっていた  
B さんは、

B さん

仕事に追われて  
とても地域活動  
どころではなかった。





でもBさんは  
暮らしやすい  
この街が好きで、



見守ってもらって  
いる息子の事もあり、

そこで私たちは



できる限り  
地域活動に  
参加したかった。

歳末夜警や夏祭りなど  
休みの日の地域行事を  
手伝ってくれるよう  
頼んだんだ。



一方その隣の  
町会のCさんは、

Cさん

子どもを授かって、



自身が参加した  
お祭りなどの  
地域行事に



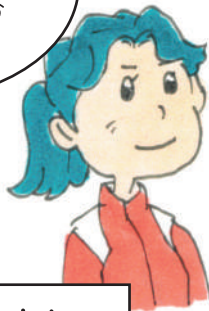
我が子を参加  
させたかった

そんな時にママ友から  
夏祭りの手伝いをして  
くれないかと頼まれ、



屋台を手伝う  
ことになったんだ。

そんなCさんの町会  
にあるワンルーム  
マンションに住む  
Dさんは、



Dさん

隣の家の  
おばあちゃんと  
仲良しだった。



そのおばあちゃんは  
足が悪くて、夏祭り  
への参加を諦めて  
いたんだ。

Dさんはそんなおばあちゃんを  
介助して夏祭りに連れて行った。





そしてみんなは  
その年の夏祭りで出会った。

みんな自分のできる範囲で

自分のまちを  
良くしようとしているんだ。

へえ～いろんな  
関わり方があるんだね！

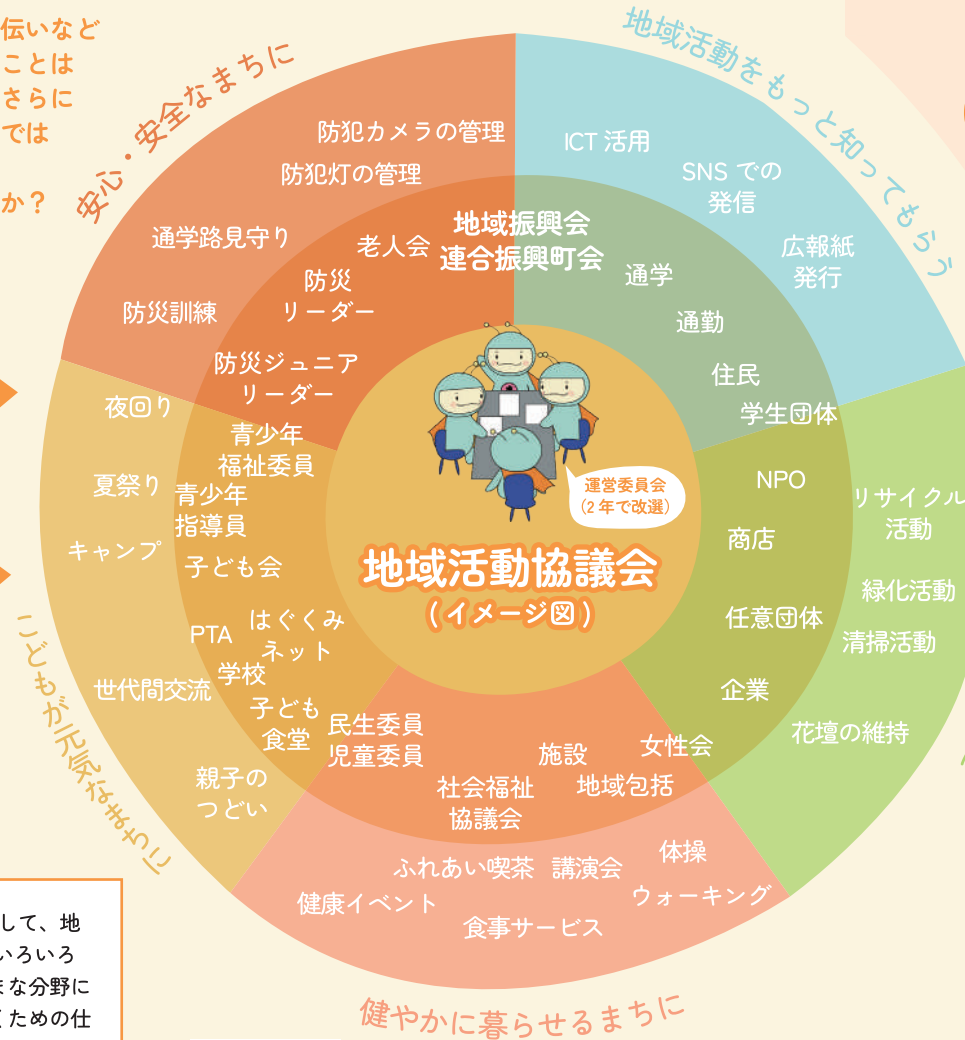
こうしてまちのんは  
地域活動を知り、  
レベルアップしたのであった。



# 地域活動ってだれがしているの？

“地域活動”と聞くとどんなことをイメージしますか？  
道路や公園の清掃でしょうか。はたまた夏のお祭り、見守り活動でしょうか。  
ここ阿倍野区にもたくさんの地域活動が多様な主体によっておこなわれています。

ご近所さんへの挨拶や、ちょっとしたお手伝いなど  
あなたがまちをよくするためにおこなったことは  
立派な地域活動です。一人よりも数人で、さらに  
団体で地域の活動することにより、一人では  
できないこともできるかもしれません。  
あなたも、できることから始めてみませんか？



略して  
ちかつきょう

## 地域活動協議会とは

「地域活動協議会」とは、おおむね小学校区を範囲として、地域団体やNPO、企業など地域のまちづくりに関するいろいろな団体が集まり、話し合い、協力しながら、さまざまな分野における地域課題の解決やまちづくりに取り組んでいくための仕組みです。

大阪市 HP「地域活動協議会を核とした自律した地域運営の支援」より

阿倍野区では10の地活協が活動しています。

P11  
参照



気軽に参加！地域活動協議会

阿倍野区の人口は111,391人

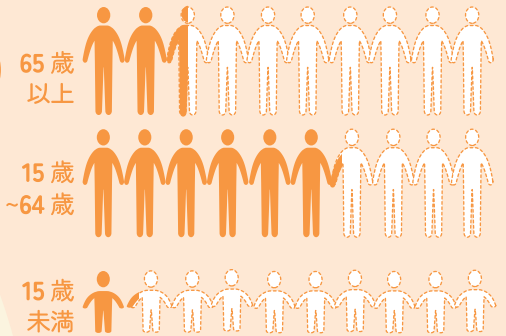
大阪市 HP「年齢別推計人口」より (令和5年8月1日現在)

65歳以上の  
高齢者人口比率 **25.7%**  
(大阪市全体は25.2%)



15歳未満の  
年少人口比率 **12.6%**  
(大阪市全体は10.2%)

世代別  
人口比率  
の目安



こちらで紹介している団体や事業はごく一部です。  
このほかにも阿倍野区では  
各団体や区民のみなさんによる  
様々な地域活動が行われています！



各地域の主な催しは  
こちらからご覧頂けます





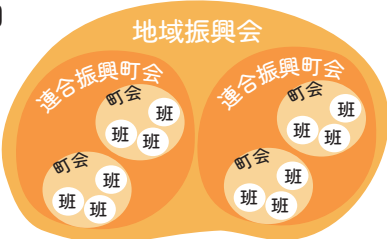
# 区内の地域団体など

区内でよく耳にする地域団体の愛称も紹介しています。

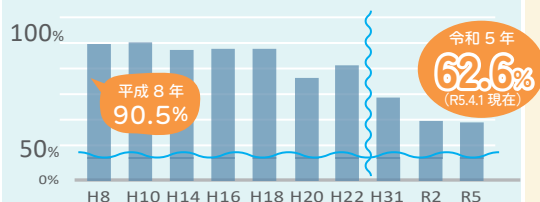
## 阿倍野区 **地域振興会**・赤十字奉仕団

町内会・自治会と呼ばれる地縁による任意団体です。昭和22年、災害救助法の制定に伴い、災害救助などの事業を行う「赤十字奉仕団」の結成が呼びかけられ、大阪市では各区で赤十字奉仕団が結成されました。さらに昭和50年6月には、赤十字奉仕団と構成員・役員を同じくする一体の組織として「地域振興会」が結成され、地域活動の基礎的な組織として重要な役割を果たしています。

ちしん  
と呼ばれています



### 阿倍野区の町会加入率



令和5年  
62.6%  
(R5.4.1 現在)



阿倍野区 HP  
「自治会・町内会に加入しましょう」

## 社会福祉協議会

しゃきよう  
と呼ばれています

阿倍野区社会福祉協議会 HP



地域住民の方々や保健・医療・福祉などの関係機関や団体、教育関係者などによって構成される民間の福祉団体です。阿倍野区に住んでおられる誰もが安心していきいきと暮らせるまちづくりのために地域福祉活動やボランティア活動の推進などさまざまな事業をすすめています。

コーディネーター  
と呼ばれています

## 地域福祉コーディネーター

地域福祉コーディネーターは、担当する地域の身近な相談相手として、地域住民から生活上の心配ごとや困りごとなどの相談に対応し、適切な支援につなげられるように関係機関や各制度につなぐなどの役割を担っています。

## 地域包括支援センター

ほうかつ  
と呼ばれています

### (高齢者相談窓口)

介護や福祉に関する高齢者の総合相談窓口です。大阪府が委託した法人が公正・中立な立場で業務を行っています。

## 地域防災リーダー

防災リーダー  
と呼ばれています



地域防災リーダーは災害時の被害を最小限におさえるため自主防災組織の要として、訓練や啓発等の活動をボランティアで行っています。

中高生  
募集中!

## 防災ジュニアリーダー

阿倍野区在住 / 在学の中学生・高校生が対象。防災研修や訓練で防災スキルを学びます。



## 青少年指導員

せいし  
と呼ばれています

区役所、学校、地域などと連携を図り、青少年の健全育成活動および非行防止活動の推進を目的に様々な活動をしています。

青少年指導員  
Facebook



## 青少年福祉委員

せいふく  
と呼ばれています

青少年指導員活動を側面的に援助し、青少年問題の啓発と青少年をとりまく社会環境の浄化活動を推進するため様々な活動をしています。

## 民生委員 / 児童委員

みんせい  
と呼ばれています

自らも地域住民の一員として、担当区域で子どもたちへの声かけ、高齢者や障がいのある方の安否確認や見守りをしています。妊娠や子育ての不安、医療や介護の悩み、失業や経済的困窮による生活上の悩みなどさまざまな相談に応じ、必要な支援が受けられるように地域の専門機関とのつなぎ役になります。

阿倍野区で  
活動する地域団体



ここからもみれるよ～



これ何!?

## 愛称辞典

れんごう 連合振興町会

くこれん  
区子連

区子ども会育成連合協議会

まちせん まちづくりセンター

こしれん  
子支連

区子育て支援連絡会

くーびー  
区P 阿倍野区 PTA 協議会

※この冊子やリンク先で紹介している団体はごく一部です。

引用：阿倍野区役所 HP・阿倍野区社会福祉協議会 HP より

# 阿倍野区の地図

阿倍野区役所 HP で  
さまざまな地図が  
閲覧できます



Wi-Fi や AED  
の設置が進んでいます。  
※会館によって異なります

## 地域会館ってどんなところ？

心ふれあう地域コミュニティづくりに資する施設として、概ね小学校区単位に設置され、地域で自主的に運営されています。  
※ご利用のご相談等は施設にお問合せください  
※問合せ可能時間は施設によって異なります。

### A 阿倍野タスカル (阿倍野防災センター)

最新の技術を取り入れ、大人から子供まで年齢層に応じたリアルで臨場感のある防災体験ができる施設です。

### B 阿倍野区 子ども子育てプラザ

乳幼児と保護者が気軽に遊び交流できる場です。

### C 阿倍野区 老人福祉センター (ワクワクセンターあべの)

市内に居住の60歳以上の方に健康で楽しい生活をしていただくため、各種の相談に応じたり、健康の増進、教養の向上及びレクリエーションなどの事業を行っています。

### D あべのボランティア活動センター

福祉分野を中心としたボランティア活動をしたい方と、ボランティアの支援が必要な方々や施設とをつなぎ、ボランティア活動に関する講座の開催、福祉教育の推進、ボランティアグループへの支援などに取り組んでいます。



## 会館の活用事例

この他に、子ども食堂やヨガ、民謡、趣味の教室などに活用されることも。

### 親子のつどい

子どもたちの遊びを中心に親子も交流しながら、不安や悩みを解消し、子育てを楽しむ場です。  
対象：0歳から就学前の子どもと保護者



### 百歳体操

イスに座って動画(DVD)を見ながら体を動かすので、要支援・要介護の方でも安全に行える体操です。



### ふれあい喫茶

子どもから高齢者までおいしいお茶を飲みながら、気軽に交流できる場です。



### 高松会館

天王寺町北2丁目24番4号  
☎06-6714-0927  
月~金 10:00 ~ 16:00



### 常盤西会館

松崎町1丁目2番50号  
☎06-6621-2951  
月~金 10:00 ~ 16:00



### 金塚ふれあい会館

旭町3丁目3番18号  
☎06-6641-0424  
月~金 11:00 ~ 12:30  
14:00 ~ 16:30



### 文の里会館

昭和町1丁目6番6号  
☎06-6628-3323  
月・水・金 9:00 ~ 12:00



### 王子福社会館

阿倍野筋4丁目7番17号  
☎06-6622-1245  
月~金 10:00 ~ 12:00  
13:00 ~ 16:00



### 丸山文化センター

阿倍野筋4丁目19番110号  
☎06-6661-0461  
月~金 9:00 ~ 15:00



### 長池連合会館

長池町19番1号  
☎06-6629-0458  
月・水・金 9:30 ~ 12:30



### 阿倍野連合会館・老人憩の家

阪南町2丁目13番29号  
☎06-6622-4491  
月~金 10:00 ~ 16:00



### 晴明丘会館

北島1丁目18番4号  
☎06-6629-4331  
月~金 10:00 ~ 16:00



### 阪南連合会館

阪南町5丁目12番24号  
☎06-6628-9918  
火~土 10:00 ~ 16:30



# あべのに住んだら読む本

～地域活動完全攻略ガイド～

発行 阿倍野区まちづくりセンター  
大阪市阿倍野区文の里 1-1-40  
阿倍野区役所 1階 8番

イラスト 多田裕亮

令和5年10月発行



もしも地域活動がなかったら ...